

# **CODICE DI CONDOTTA**

Quello che conta.

# Premessa

**Gentili collaboratori,**

affrontare le complessità del nostro ambiente lavorativo può essere difficile, soprattutto quando ci si trova davanti a questioni critiche e sensibili. Il nostro Codice di Condotta ci guida verso il rispetto di standard legali ed etici e alla promozione di condizioni di lavoro eque per favorire una collaborazione rispettosa. Include principi quali l'integrità, la trasparenza, l'uguaglianza e la tutela dell'ambiente. Dobbiamo fare tutti la nostra parte per garantire che il nostro ambiente di lavoro sia sicuro, equo e inclusivo.

Il Codice di Condotta è parte integrante della nostra cultura aziendale e costituisce una bussola per le nostre azioni quotidiane. Ci aiuta a rispettare i valori di Bosch e a mantenere standard elevati in tutte le divisioni. Quando si hanno dubbi, serve come strumento per aiutarci a prendere le decisioni giuste.

Il nostro successo non dipende solo dalla qualità dei prodotti e servizi, ma anche dalla fiducia che clienti e partner ripongono in noi, nonché dalla nostra reputazione pubblica. Dobbiamo lavorare ogni giorno per ottenere questa approvazione. È quindi indispensabile che siamo tutti responsabili e agiamo seguendo i principi delineati nel nostro Codice di Condotta.

Vi invitiamo a esaminare attentamente il Codice di Condotta e a integrarne i principi nel lavoro quotidiano. Solo attraverso uno sforzo collettivo possiamo garantire che Bosch raggiunga i suoi obiettivi e che il successo sia duraturo.

Grazie per il continuo impegno.



**Dott. Stefan Hartung**  
Presidente del  
Consiglio di  
amministrazione di  
Robert Bosch GmbH



**Stefan Grosch**  
Membro del Consiglio  
di Amministrazione  
e Direttore delle  
Relazioni industriali,  
Robert Bosch GmbH

# Il messaggio del General Manager

**Cari colleghi,**

desidero condividere con voi un passo importante che stiamo compiendo insieme: l'introduzione del nuovo Codice di Condotta, che rappresenta la sintesi dei valori fondamentali che guidano le nostre azioni e decisioni.

Il Codice di Condotta comprende principi quali integrità, trasparenza, protezione dell'ambiente ed abbraccia, inoltre, temi di attualità quali cybersecurity, sostenibilità, diversità, inclusione e responsabilità sociale, rappresentando l'esigenza di aderire a un contesto di business in continua evoluzione e che presenta sfide sempre nuove.

Il Codice di Condotta è parte integrante della nostra cultura aziendale e, quindi, vi invito a considerarlo un prezioso alleato nello svolgimento del lavoro quotidiano, uno strumento utile in caso di dubbi sulle decisioni da prendere.

Ogni giorno, attraverso i nostri comportamenti, abbiamo l'opportunità di rendere tangibili i valori di Bosch in un ambiente di lavoro dove integrità e rispetto siano al centro delle nostre interazioni.

Grazie per il vostro impegno e dedizione. Insieme, possiamo fare la differenza!



**Renato Lastaria**  
RBIT/GM





# Indice

<b>1 Il nostro Codice di Condotta</b>	1	Divieto di insider trading	17	Comportamento nei confronti dei pubblici ufficiali	31
Il nostro obiettivo	3	Protezione dei dati e sicurezza delle informazioni	19	Donazioni e sponsorizzazioni	32
La nostra motivazione	3	Diritti di proprietà intellettuale di terzi	21		
Viviamo i nostri valori	3	Sicurezza informatica	22	<b>6 Proteggiamo la nostra azienda</b>	33
La nostra responsabilità di agire legalmente	5	Intelligenza artificiale	22	Evitare i conflitti di interessi	34
Responsabilità di tutti i collaboratori	7			Partecipazioni e impieghi al di fuori di Bosch	35
Responsabilità speciale dei supervisor	8	<b>4 Rispetto per l'ambiente</b>	23	Coinvolgimento di partner commerciali per scopi privati	36
		<b>5 Operiamo in modo responsabile</b>	25	Gestione responsabile dei beni aziendali	37
<b>2 Importanza di un ambiente di lavoro sicuro e positivo</b>	9	Aspettative dei partner commerciali	26	Contabilità corretta	38
Luoghi di lavoro sicuri e salubri	10	Condotta aziendale giusta e appropriata	26		
Ambiente di lavoro rispettoso	11	Diritto della concorrenza e antitrust	26	<b>7 Agiamo correttamente - perché è giusto</b>	39
Diversità, equità e inclusione	12	Antiriciclaggio	28	Conseguenze delle violazioni	40
Diritti umani e responsabilità sociale	13	Contrastare il finanziamento del terrorismo	28	Strumenti per la segnalazione di possibili violazioni	41
		Commercio internazionale e controllo delle esportazioni	29	Prendere decisioni etiche	43
<b>3 Apprezziamo la fiducia nei nostri prodotti e nell'azienda</b>	15	Imposte	29		
Qualità promessa del marchio	16	Nessuna corruzione	30		
Conformità del Prodotto	16				

☞ Alcuni termini (ad esempio, "Compliance") sono scritti in maiuscolo perché sono termini definiti nella [Direttiva 120 RB/GF](#).

# 1

## Il nostro Codice di Condotta



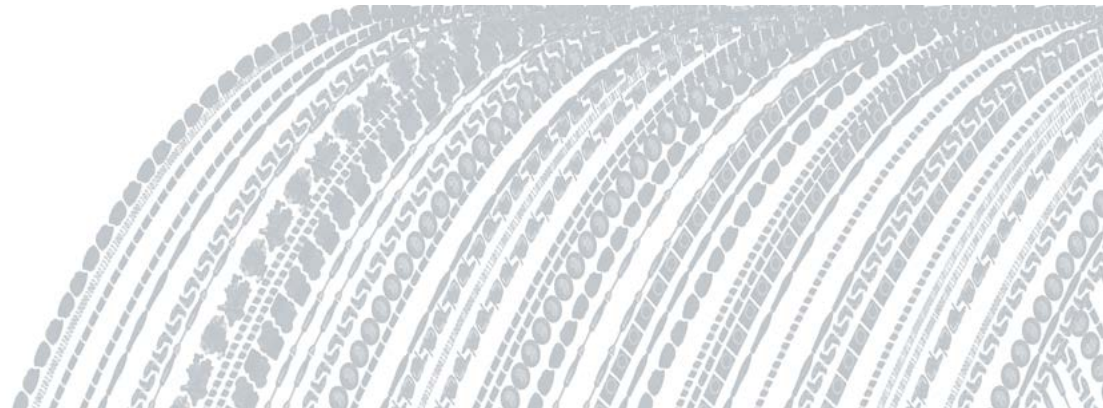


La cultura aziendale di Bosch<sup>1</sup>, la legge e i regolamenti interni regolano la nostra<sup>2</sup> condotta aziendale. In ogni momento ci impegniamo a conoscerli e a rispettarli. A tal fine, gli aspetti essenziali del nostro regolamento interno sono riassunti nel presente Codice di Condotta ("il nostro Codice").

Il nostro Codice riflette il nostro impegno nei confronti della legge e dei regolamenti interni. Indica come condurre le nostre attività quotidiane seguendo i nostri valori.

<sup>1</sup> "Bosch" o "la nostra azienda" si riferisce al Gruppo Bosch secondo la RBGF 103, ad esempio senza includere BSH.

<sup>2</sup> "Nostro" e "Noi", se non diversamente specificato, si riferiscono a tutti i collaboratori di Bosch, indipendentemente dal loro ruolo o dalla loro gerarchia.



## La nostra bussola morale

Il nostro Codice è una guida per gestire i rischi che affrontiamo e le scelte che facciamo nel nostro lavoro in Bosch. Il nostro Codice non può trattare tutte le situazioni possibili, ma ci aiuta a trovare risposte e a segnalare eventuali problemi. I terzi non possono trarre alcun diritto dal nostro Codice.

### Maggiori informazioni:

- [RBGF 120 Sistema di Gestione della Compliance Aziendale Gruppo Bosch](#)





## Il nostro obiettivo

Seguendo lo spirito di Robert Bosch, miriamo a garantire il futuro della nostra azienda, assicurandone uno sviluppo forte e significativo e preservandone l'indipendenza finanziaria.

## La nostra motivazione

Tecnologia per la vita: vogliamo che i nostri prodotti suscitino entusiasmo, migliorino la qualità della vita e contribuiscano alla conservazione delle risorse naturali.

## Viviamo i nostri valori

Il fondamento della nostra cultura aziendale è un chiaro impegno verso i nostri valori, la responsabilità e, soprattutto, la conformità alle leggi vigenti. Prendiamo decisioni responsabili tenendo conto dei loro effetti sulla società e sull'ambiente.



### Maggiori informazioni:

- [La mission aziendale: "Noi siamo Bosch"](#)



## **I nostri valori - ciò su cui facciamo affidamento:**

### **Orientamento al futuro e ai risultati**

Le nostre azioni sono incentrate sui risultati. Questo ci permette di garantire il nostro futuro. Inoltre, crea una solida base per l'impegno sociale dell'azienda e della Robert Bosch Stiftung.

### **Responsabilità e sostenibilità**

Agiamo con prudenza e responsabilità a beneficio della società e dell'ambiente.

### **Iniziativa e determinazione**

Agiamo di nostra iniziativa, ci assumiamo la responsabilità imprenditoriale e perseguiamo i nostri obiettivi con determinazione.

### **Apertura e fiducia**

Comunichiamo le questioni aziendali importanti in modo tempestivo e aperto. Questo è il miglior presupposto per un rapporto costruito sulla fiducia.

### **Correttezza e rispetto**

Trattiamo con correttezza e rispetto i nostri colleghi e partner commerciali e consideriamo questo aspetto come fondamentale per il successo della nostra azienda.

### **Affidabilità, credibilità, legalità**

Promettiamo solo ciò che possiamo mantenere, accettiamo gli accordi come vincolanti, rispettiamo e osserviamo la legge in tutte le transazioni commerciali.

### **Diversità, equità e inclusione**

Apprezziamo e incoraggiamo la diversità, l'equità e l'inclusione per l'arricchimento che apportano e le consideriamo essenziali per il nostro successo.



## La nostra responsabilità di agire legalmente

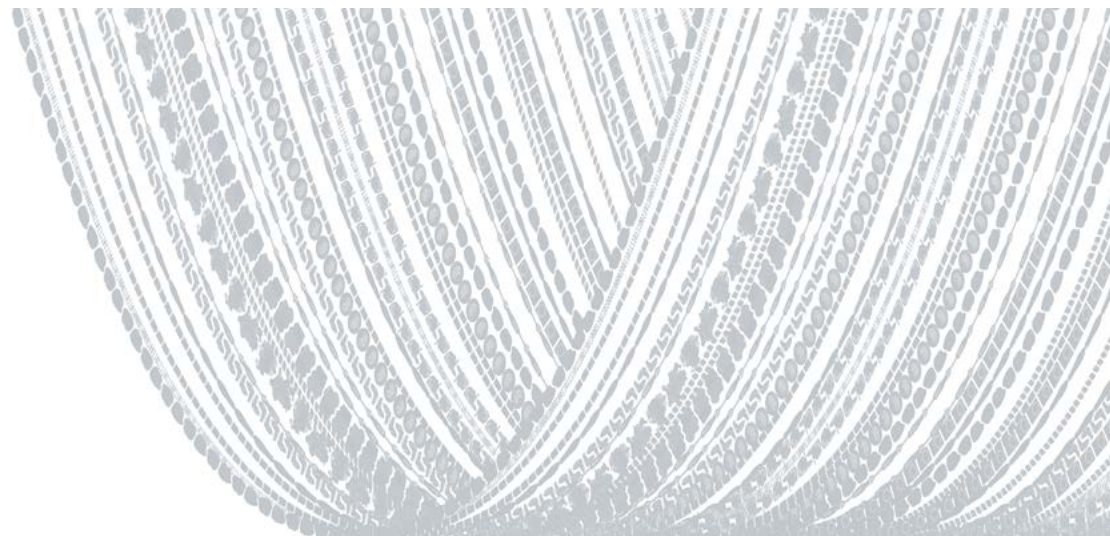
In tutte le attività commerciali di Bosch ci atteniamo sempre alle leggi vigenti. Non inganniamo i clienti, le agenzie governative o il pubblico, né partecipiamo a inganni da parte di terzi. Osserviamo sempre i principi della legalità.



### Ulteriori approfondimenti

#### Cosa si intende per legge vigente?

A titolo di esempio, si possono citare le normative fiscali, doganali e di controllo delle esportazioni, comprese le sanzioni, le leggi sulla concorrenza e sull'antitrust, le leggi anticorruzione e antiriciclaggio, o qualsiasi legge o regolamento nazionale, statale o locale applicabile alle nostre attività commerciali.





## Ulteriori approfondimenti

### Il principio di legalità

Seguiamo la legge vigente. Sosteniamo il principio della legalità, indipendentemente dal fatto che il Gruppo Bosch ne tragga vantaggio.



Le violazioni della legge possono causare gravi conseguenze per l'azienda, come sanzioni o richieste di risarcimento danni. Le conseguenze potrebbero anche essere personali, includendo, in tal senso, multe o reclusione. Agiamo sempre nel rispetto della legge, indipendentemente dal fatto che ciò si traduca o meno in un vantaggio economico per Bosch. Il rispetto dei valori Bosch e l'osservanza della legge hanno la precedenza sugli interessi economici e persino sui desideri dei clienti.

## Responsabilità di tutti i collaboratori

Ai sensi dei requisiti di Compliance siamo tutti responsabili di condurre le nostre attività commerciali in modo legale, responsabile ed equo.

Aspiriamo a imparare dai nostri errori, li consideriamo parte della nostra cultura dell'innovazione e li segnaliamo apertamente. Se non siamo sicuri dei requisiti di Compliance e del loro impatto sul nostro lavoro quotidiano, contattiamo i nostri supervisor, l'Ufficio Compliance, l'Ufficio Legale o altri dipartimenti responsabili prima di agire.

Qualsiasi violazione delle leggi vigenti, del nostro Codice o di altri regolamenti interni può comportare azioni disciplinari. Ciò può includere, ad esempio, il licenziamento, la trattenuta di compensi discrezionali (es: i bonus) e l'attribuzione della responsabilità ai trasgressori per eventuali danni.

Ci impegniamo nel dialogo sui temi della Compliance, cerchiamo di affrontare i rischi in modo aperto e partecipiamo a corsi di formazione sui temi relativi alla Compliance.

Non seguiamo le istruzioni dei supervisor se sono illegali. Affrontiamo i comportamenti illeciti o le azioni che non ci sembrano legali ([vedere il capitolo 7](#)).



### Ulteriori approfondimenti

#### Cosa si intende per requisiti di Compliance?

I requisiti di Compliance consistono nell'obbligo di rispettare tutte le leggi esterne vincolanti per legge, il nostro Codice di Condotta e tutti gli altri regolamenti interni quando si svolgono attività per il Gruppo Bosch.



## Responsabilità speciale dei supervisori

I supervisori si assicurano che non vi siano violazioni della legge o dei regolamenti interni che avrebbero potuto essere prevenute o impediti attraverso controlli appropriati. I supervisori si assicurano che la conformità alla legge e ai regolamenti interni sia costantemente e adeguatamente monitorata nella loro specifica area di responsabilità. I supervisori si assicurano inoltre che i loro collaboratori siano consapevoli del fatto che le violazioni possono comportare conseguenze disciplinari, indipendentemente dal loro ruolo o dalla gerarchia. Non ci sono eccezioni legate al prestigio o al potere.

È importante che i supervisori agiscano dando l'esempio ai loro collaboratori, informandoli sulle regole del nostro Codice, discutendo con loro di tali regole e rendendosi disponibili per domande o indicazioni sui principi del nostro Codice o su altri regolamenti interni. I supervisori sono la forza trainante dei Compliance Dialogues condotti regolarmente nei loro reparti.



### Ulteriori approfondimenti

#### Cosa si intende per "Compliance Dialogue"?

Nel Compliance Dialogue supervisori e collaboratori discutono apertamente della Compliance e del suo impatto sull'ambiente di lavoro. Gli argomenti possono includere incertezze sui requisiti di Compliance e problemi incontrati nel lavoro quotidiano. Ulteriori informazioni sul Compliance Dialogue sono disponibili [qui](#).

Se i supervisori ricevono informazioni su possibili violazioni dei requisiti di Compliance da parte di collaboratori o di terzi, contattano il reparto Compliance o un altro reparto responsabile. Inoltrano le questioni di rilevanza legale all'ufficio competente per la consulenza legale.



## 2

# Importanza di un ambiente di lavoro sicuro e positivo





Diamo valore al benessere e ai contributi reciproci e riconosciamo i vantaggi di una forza lavoro diversificata. Quindi contribuiamo attivamente a creare luoghi di lavoro sicuri, rispettosi e inclusivi.

#### **Maggiori informazioni:**

- [Coordinatori per la sicurezza sul lavoro](#)  
Il referente in loco è HSE.
- [RBGF 178 Sostenibilità e EHS](#)

## Luoghi di lavoro sicuri e salubri

Rispettiamo gli standard nazionali in materia di sicurezza e igiene sul lavoro e soddisfiamo i requisiti di salute e sicurezza sul lavoro per garantire condizioni di lavoro sane.



### **Ulteriori approfondimenti**

Con sei principi semplici da ricordare, i nostri principi basilari sulla sicurezza invitano tutti i dirigenti e i collaboratori a considerare sempre la sicurezza sul lavoro nella loro attività quotidiana:

- La sicurezza è alla base di tutto ciò che facciamo.
- Come leader abbiamo a cuore la sicurezza dei dipendenti.
- Garantiamo un ambiente di lavoro sicuro per tutti.
- Abbiamo cura della sicurezza degli uni verso gli altri.
- Parliamo apertamente di sicurezza.
- Abbiamo tolleranza zero per la negligenza.





## Ambiente di lavoro rispettoso

La nostra condotta è professionale, basata sulla dignità, sul rispetto reciproco e sulla fiducia. Non tolleriamo alcuna forma di molestia sessuale, molestie di altro tipo o mobbing nei confronti di collaboratori, lavoratori a contratto o candidati all'assunzione.

### **Maggiori informazioni:**

- [Informazioni di contatto Servizio condiviso delle Risorse umane](#)  
Per qualsiasi domanda, contattare il dipartimento locale di Risorse umane (HRL).
- [Homepage di MyHR](#)

Allo stesso modo, non tolleriamo alcuna forma di discriminazione, ovvero trattamenti illegali basati su razza, sesso, identità di genere, orientamento sessuale, età, origine nazionale o etnica, colore della pelle, origine sociale, religione e convinzioni personali, stato civile, genitoriale e familiare, abilità fisiche e mentali, stato di salute, affiliazione politica o sindacale o qualsiasi altra caratteristica protetta dalle leggi vigenti.



## Ulteriori approfondimenti

### **Un esempio di molestie sul posto di lavoro:**

Un collaboratore fa ripetutamente commenti allusivi o contatti fisici indesiderati con una collega. Questo comportamento viola il nostro Codice di Condotta, che promuove un ambiente di lavoro rispettoso e professionale e vieta le molestie di qualsiasi tipo. È importante che tutti i collaboratori si sentano sicuri e protetti e che tali incidenti vengano segnalati immediatamente e trattati in modo appropriato.

## Diversità, equità e inclusione

Incoraggiare la diversità nella forza lavoro è uno dei nostri impegni più importanti. Riconosciamo che la nostra forza lavoro diversificata è uno dei nostri maggiori punti di forza. Accogliamo la diversità e puntiamo a mantenere una cultura di equità e inclusione, in cui ogni collaboratore venga valorizzato per le sue conoscenze, competenze, esperienze e cultura. Incoraggiamo pratiche di lavoro eque in tutto il mondo e ci aspettiamo pari opportunità per tutti i collaboratori. Inoltre, ci impegniamo a garantire che tutti i collaboratori si sentano benvenuti e inclusi, indipendentemente dalle differenze.

Non pratichiamo né tolleriamo alcuna discriminazione basata sulle caratteristiche menzionate in precedenza in [Ambiente di lavoro rispettoso](#). Lo stesso vale per qualsiasi forma di molestia o bullismo. A fronte di requisiti e mansioni comparabili, si applica il principio della parità di retribuzione per lavoro di pari valore.



### Maggiori informazioni:

- Team Diversità, equità e inclusione (G6/PJ-DEI): [EquityInclusionTeam.Diversity@de.bosch.com](mailto:EquityInclusionTeam.Diversity@de.bosch.com)
- [Community Bosch Connect per Diversità, equità e inclusione \(DEI\)](#)

## Diritti umani e responsabilità sociale

Rispettiamo e proteggiamo i diritti umani in conformità con i fondamentali quadri internazionali sui diritti umani. Prendiamo sul serio le nostre responsabilità sociali e rispettiamo le convenzioni dell'Organizzazione Internazionale del Lavoro (OIL) in vigore. Ci assumiamo anche le nostre responsabilità in materia di due diligence aziendale sia nelle nostre operazioni sia nelle nostre catene di fornitura.

### Maggiori informazioni:

- [Gestione dei diritti umani negli uffici aziendali \(C/SEH\)](#)
- [RBGF 186 Sistema di gestione per l'implementazione di obblighi di diligenza in materia di diritti umani e ambiente nel Gruppo Bosch](#)

A questo proposito, ci atteniamo in particolare a principi quali:

- **Nessun lavoro minorile:** impiego di persone solo se hanno raggiunto l'età minima legale per il lavoro stabilita dalla legge vigente nel Paese in cui si svolge l'impiego.
- **Nessun lavoro forzato:** nessuna tolleranza per il traffico di esseri umani e la tortura, la schiavitù o il lavoro obbligatorio di qualsiasi tipo.
- **Libertà di associazione:** rispetto, da un lato, del diritto di contrattazione collettiva rispetto alle condizioni di lavoro e, dall'altro, diritto di sciopero in conformità alle leggi vigenti.
- **Condizioni di lavoro e di retribuzione eque:** osservando le leggi vigenti sui diritti di salario minimo, orario di lavoro, pause e ferie.
- **Nessuna espropriazione illegale:** nessun coinvolgimento in attività illecite di privazione di terre, foreste e acque tramite acquisizione, sviluppo o altro uso.
- **Uso corretto del personale di sicurezza:** coinvolgimento e utilizzo di personale di sicurezza solo per motivi di lavoro, in linea con le leggi vigenti, in particolare i requisiti in materia di diritti umani.





## Ulteriori approfondimenti

---

### Rispettiamo e proteggiamo i diritti umani internazionali sulla base dei seguenti riferimenti internazionali:

- I Principi Guida delle Nazioni Unite su Imprese e Diritti Umani
- la Carta Internazionale dei Diritti Umani delle Nazioni Unite
- Linee guida OCSE per le imprese multinazionali
- la Dichiarazione dell'Organizzazione Internazionale del Lavoro su Principi e diritti fondamentali sul lavoro

---

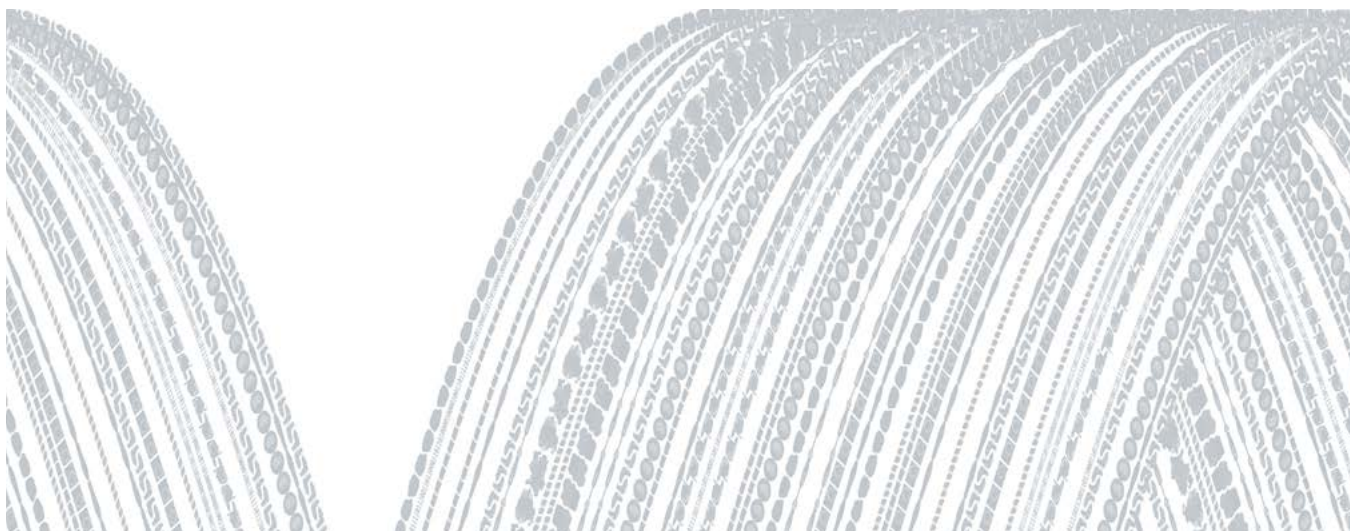
### Indicatori tipici del lavoro forzato (secondo l'OIL):

Sfruttamento delle vulnerabilità vulnerabilità, inganno, limitazione degli spostamenti, isolamento, violenza fisica e sessuale, intimidazioni e minacce, trattenimento dei documenti d'identità, trattenimento del salario, servitù per debiti, condizioni di lavoro e di vita offensive e straordinari eccessivi.



3

## Apprezziamo la fiducia nei nostri prodotti e nell'azienda



## Qualità promessa del marchio

Secondo la visione del nostro fondatore, ci impegniamo per ottenere un'affidabilità convincente e una qualità eccezionale. Il nostro approccio alla qualità è completo e comprende tutte le fasi del ciclo di vita del prodotto e si applica sia ai prodotti sia ai servizi. Aspiriamo a soddisfare i desideri e le aspettative dei nostri clienti e puntiamo al miglioramento continuo.

## Conformità del Prodotto

Il nostro Product Compliance Management System (PCMS) è progettato per soddisfare tutti i requisiti normativi relativi ai nostri prodotti nel mercato di riferimento. Si applica a tutti i prodotti (hardware, software e servizi) nell'ambito del rispettivo ciclo di vita del prodotto. Pertanto, il nostro PCMS incorpora elementi che ci aiutano a identificare, monitorare, controllare e ridurre al minimo i rischi legati alla conformità dei prodotti. Osserviamo la Conformità del Prodotto in tutta la nostra catena di fornitura. Il nostro Codice di Conformità del Prodotto esprime il nostro impegno di fedeltà allo slogan "Tecnologia per la vita" e per il rispetto della legalità di ogni singolo prodotto.



## Ulteriori approfondimenti

### Nota:

Consideriamo gli aspetti legati al prodotto come la salute, la sicurezza, la protezione dei dati, la sicurezza delle informazioni, la sicurezza informatica, la proprietà intellettuale e la protezione dell'ambiente come parte della Conformità di Prodotto.

Un principio fondamentale del Codice di Conformità di Prodotto (incorporato nella [RBGF 182](#)) è che la legalità, i valori Bosch e il nostro slogan "Tecnologia per la vita" abbiano la precedenza sui desideri dei clienti.

### Maggiori informazioni:

- [Conformità del Prodotto](#)
- [RBGF 182 Product Compliance Management System \(PCMS\) del Gruppo Bosch](#)
- [RBGF 133 Standardizzazione](#)



## Divieto di insider trading

Rispettiamo l'integrità dei mercati finanziari e non abusiamo delle informazioni sensibili acquisite durante il lavoro per Bosch. Le informazioni sensibili non note al pubblico che potrebbero influenzare il prezzo delle azioni o di altri strumenti finanziari (titoli) sono chiamate "informazioni privilegiate".



L'acquisto o la vendita di titoli mentre si è in possesso di informazioni privilegiate è noto come "insider trading", pratica vietata in molti Paesi. Pertanto:

- Non acquistiamo o vendiamo titoli, né cancelliamo o modifichiamo ordini esistenti sulla base di queste informazioni privilegiate, indipendentemente dal fatto che tali operazioni siano effettuate a nostro vantaggio, a vantaggio di terzi o per conto di altri.
- Non utilizziamo le nostre informazioni privilegiate per raccomandare a nessuno l'acquisto o la vendita di titoli, né per annullare o modificare i rispettivi ordini, né per indurre nessuno a farlo in altro modo.
- Trattiamo le informazioni privilegiate in modo strettamente confidenziale. Come principio generale, non divulghiamo tali informazioni a terzi; ciò vale anche per le password che consentono l'accesso alle informazioni privilegiate memorizzate elettronicamente. Riveliamo le informazioni privilegiate solo a collaboratori o consulenti esterni all'azienda, se il destinatario ha bisogno di tali informazioni per svolgere il proprio lavoro ed è inoltre obbligato a trattarle in modo strettamente confidenziale.



## Ulteriori approfondimenti

### Come identifico le informazioni privilegiate?

Esempi di potenziali informazioni privilegiate sono:

- Dati di vendita non destinati alla pubblicazione
- Informazioni sui progetti di fusione e acquisizione
- Importanti riorganizzazioni
- Nuove nomine nel Consiglio di Amministrazione e nel Collegio Sindacale prima della pubblicazione ufficiale
- Conclusione, o cancellazione, di un contratto importante con un cliente o fornitore
- Importanti controversie legali
- Rapporti con le agenzie governative

### In che modo questo mi riguarda?

In Bosch trattiamo le informazioni privilegiate che riguardano non solo Bosch, ma anche i nostri partner commerciali. L'acquisto o la vendita di titoli, mentre si dispone di tali informazioni riservate su queste società, o la condivisione di tali informazioni riservate con altri, possono violare le leggi sull'insider trading se sono considerate "informazioni privilegiate". Possiamo anche violare le leggi sull'insider trading condividendo con altri le informazioni privilegiate di una società.



## Domande e risposte

**D:** Grazie alla tua posizione in Bosch, vieni a sapere che uno dei fornitori di logistica di Bosch, quotato in borsa, ha problemi finanziari. Queste informazioni saranno pubblicate solo nel prossimo rapporto trimestrale. Il tuo amico investe in questa società e temi che possa perdere denaro. Prima di inviargli un messaggio, esiti e ti chiedi: si tratta di informazioni riservate?

**R:** Come sospettavi, le questioni finanziarie del fornitore di logistica sono informazioni riservate o addirittura strettamente confidenziali. Non puoi comunicare al tuo amico i problemi del fornitore, perché le informazioni non pubbliche provenienti o relative ai fornitori devono essere protette in conformità ai requisiti legali e contrattuali.

## Protezione dei dati e sicurezza delle informazioni

Garantiamo che in tutti i processi e prodotti aziendali vengano rispettate le norme sulla protezione dei dati e che vengano implementate tutte le misure di sicurezza delle informazioni necessarie. Ciò significa che ci atteniamo alle leggi vigenti e rispettiamo i relativi obblighi contrattuali.

Siamo costantemente impegnati a proteggere le informazioni rilevanti e, in particolare, i dati personali contro la divulgazione, l'accesso, la manipolazione non autorizzati e la perdita attraverso l'implementazione di misure tecniche e organizzative adeguate ai rischi. Appliciamo queste misure di sicurezza delle informazioni nella selezione, nell'uso e nel funzionamento delle soluzioni informatiche in stretto coordinamento con gli standard di sicurezza informatica applicabili.

Nello sviluppo di prodotti Bosch e di nuovi modelli di business, ci assicuriamo che le norme e i requisiti in materia di protezione dei dati e di sicurezza delle informazioni siano presi in considerazione fin dall'inizio e implementati in ogni fase.

### Maggiori informazioni:

- Mailbox del Responsabile della Protezione dei Dati (C/ISP): [dpo@bosch.com](mailto:dpo@bosch.com)
- [RBGF 105 Sicurezza delle Informazioni e Protezione dei Dati \(ISP\)](#)





## Ulteriori approfondimenti

### Che cosa sono i dati personali?

Le informazioni che si riferiscono a una persona identificata o identificabile, come il nome, l'indirizzo, la data di nascita, le coordinate bancarie, il numero di telefono o l'ID cliente, nonché l'indirizzo IP sono dati personali.



## Domande e risposte

**D:** Hai accidentalmente inviato i dati di un collaboratore (che includevano il nome, l'indirizzo di casa e la data di nascita) al destinatario sbagliato. Tuttavia, hai contattato il destinatario a cui non intendevi inviarle, che ha accettato di cancellare tutte le informazioni personali. C'è qualcos'altro che potresti fare?

**R:** Sì. Se divulghi per errore informazioni personali a terzi senza autorizzazione, Bosch può avere diversi obblighi legali: informare le persone interessate da tale attività o le autorità, indipendentemente dal fatto che il destinatario che ha ricevuto le informazioni per errore abbia accettato di cancellare le informazioni.

Di conseguenza, devi segnalare immediatamente questo caso al nostro sistema di protezione dei dati (BKMS): <https://www.bkms-system.net/bosch-dataprotection>, informare il referente ISP o informarci via e-mail all'indirizzo [dpo@bosch.com](mailto:dpo@bosch.com).

## Diritti di proprietà intellettuale di terzi

Rispettiamo la proprietà intellettuale di terzi e possiamo utilizzarla solo se ci viene concesso il diritto di farlo. La proprietà intellettuale di terzi comprende i diritti commerciali protetti (come brevetti, marchi e disegni registrati), gli articoli protetti da copyright (come software e diritti d'immagine) e i segreti commerciali.

Siamo autorizzati a utilizzare e distribuire il know-how di terzi non protetto da diritti commerciali, copyright o segreti commerciali, solo se ciò non è vietato da altre norme legali o contrattuali.

Se il know-how di terzi ci è stato fornito in base a un accordo di riservatezza, può essere utilizzato e distribuito solo in conformità a tale accordo, indipendentemente dal fatto che si tratti di proprietà intellettuale o meno. Ciò include dati di produzione, dimensioni e tolleranze, nonché disegni di produzione, ottenuti individualmente da terzi. Utilizziamo software di terzi - compresi software e firmware open-source - solo nei limiti consentiti dalla legge e in conformità alle rispettive condizioni di licenza.



### Domande e risposte

**D:** Come sviluppatore di software, trovi in un forum un codice che potrebbe aiutarti a risolvere un problema a cui stai lavorando in Bosch. Copi il codice e lo incolli nel tuo programma?

**R:** Senza sapere chi possiede i diritti sul codice o senza ottenere una licenza, non puoi utilizzarlo legalmente. Il fatto che un codice sia pubblicamente accessibile online non significa che tutti siano autorizzati ad utilizzarlo. In Bosch usiamo software di terzi solo nell'ambito dei diritti concessi e nel rispetto delle relative condizioni di licenza

#### Maggiori informazioni:

- [Proprietà intellettuale aziendale](#) e [Proprietà intellettuale, contratti e consulenza legale](#)
- [RBGF 108 Trattamento delle Informazioni Classificate \(in particolare segreti commerciali\)](#)
- [RBGF 130 Principi dei Diritti di Proprietà Intellettuale](#)

## Sicurezza informatica

Per quanto riguarda l'implementazione tecnica e organizzativa della sicurezza informatica, ci atteniamo alle leggi vigenti e teniamo conto degli standard appropriati. Utilizziamo misure di sicurezza adeguate tenendo conto dello stato dell'arte della tecnologia. Durante lo sviluppo dei prodotti e dei modelli di business di Bosch, garantiamo l'implementazione tempestiva dei requisiti di sicurezza informatica che coprono l'intero ciclo di vita.



### Scenario

Sei distratto e rispondi a un'e-mail facendo rapidamente clic sul link e fornendo un indirizzo e-mail e una password per la verifica.

Qualche minuto dopo hai un brutto presentimento e ricontrolli l'e-mail. Noti che questa e-mail proviene dall'esterno dell'organizzazione e ha un indirizzo di mittente falsificato. Poiché hai già fatto clic sul link e fornito le tue credenziali utente, devi informare immediatamente BOSCH CERT ([CERT@bosch.com](mailto:CERT@bosch.com)) per ulteriori indagini e misure.

### Maggiori informazioni:

- [Sicurezza Informatica Aziendale](#)
- [CD 09000 Sicurezza Informatica](#)



## Intelligenza artificiale

Utilizziamo l'intelligenza artificiale (IA) in modo responsabile per migliorare i prodotti. L'uso dell'IA presenta sfide e rischi legali. Quando utilizziamo l'IA, ci atteniamo alla legge vigente e ai regolamenti interni applicabili in materia di protezione dei dati, sicurezza delle informazioni, sicurezza informatica, proprietà intellettuale e gestione delle informazioni classificate, tra gli altri

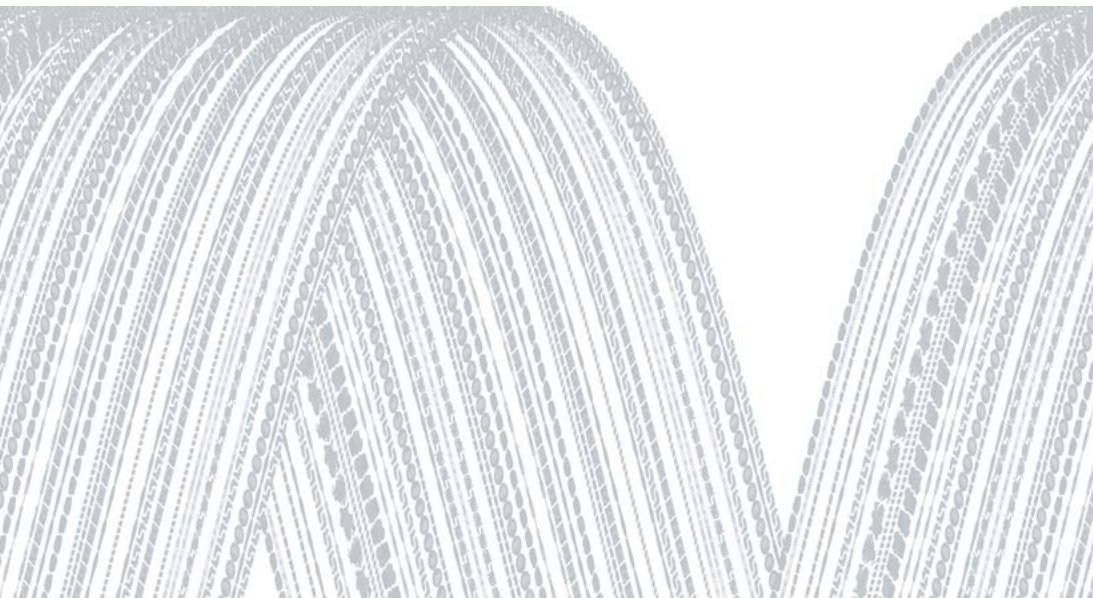
### Maggiori informazioni:

- [Centro Bosch per l'intelligenza artificiale](#)



# 4

## Rispetto per l'ambiente



Agiamo in modo responsabile, promuoviamo una governance aziendale sostenibile e riduciamo il nostro impatto sull'ambiente lungo l'intera catena del valore.

Evitiamo di danneggiare le persone e l'ambiente in conformità alle leggi vigenti. Vogliamo preservare le risorse naturali per le comunità e la società. I nostri processi, le nostre strutture operative e i nostri materiali sono conformi alle leggi vigenti, comprese le normative sulla tutela dell'ambiente.

Ci sforziamo di aumentare la nostra efficienza energetica e di generare e acquistare energia da fonti rinnovabili. Stiamo rendendo trasparenti le nostre emissioni di CO<sub>2</sub>.

Usiamo l'acqua con attenzione. Soprattutto nelle aree con scarsità d'acqua, ci impegniamo a ridurre il prelievo idrico e a non mettere a rischio l'accesso all'acqua potabile e alle strutture sanitarie locali.

Utilizziamo le risorse in modo efficiente e applichiamo il principio della circolarità quando possibile. Ci sforziamo di ridurre l'impatto della nostra attività sull'ambiente, utilizzando le risorse con parsimonia e riutilizzando i materiali ogniqualvolta sia ragionevole. Nel trattare i rifiuti, seguiamo il principio di evitare di generarli, poi di riciclarli e infine di smaltirli come ultima risorsa.



*Bosch sta lavorando per utilizzare strategie mirate per proteggere il clima, risparmiare acqua, soprattutto dove questa scarseggia, e rafforzare l'economia circolare.*

**Maggiori informazioni:**

- [Coordinatori per l'efficienza energetica, i rifiuti e l'acqua e coordinatori regionali per la "carbon neutrality" \(ambito 1 e 2\)](#)
- [RBGF 186 Sistema di gestione per l'implementazione di obblighi di diligenza in materia di diritti umani e ambiente nel Gruppo Bosch](#)
- [RBGF 178 Sostenibilità e EHS](#)





# 5 Operiamo in modo responsabile





## Aspettative dei partner commerciali

Il nostro [Codice di Condotta per i partner commerciali](#) spiega le nostre aspettative nei confronti dei partner commerciali, che includono il trattamento reciproco con dignità e rispetto.

Ci impegniamo a stipulare accordi chiari e privi di ambiguità con clienti e fornitori. Rispettiamo i regolamenti interni che richiedono la revisione di alcuni documenti da parte di almeno due persone e la separazione delle funzioni operative e di controllo. Il nostro obiettivo è selezionare i fornitori in base al merito competitivo, dopo aver confrontato criteri rilevanti come il prezzo, la qualità, le prestazioni, la sostenibilità o l'idoneità del prodotto o del servizio offerto. Seguendo un approccio basato sul rischio, chiediamo ai partner commerciali di rispettare i nostri requisiti di due diligence aziendale.

## Condotta aziendale giusta e appropriata

### Diritto della concorrenza e antitrust

Osserviamo le regole della concorrenza leale come definite in particolare dalle leggi antitrust.

Rispettiamo i principi fondamentali e le regole più dettagliate stabilite nei regolamenti interni. In particolare, non raggiungiamo accordi con i nostri concorrenti sulla ripartizione dei territori e dei clienti, sui prezzi e sulle componenti dei prezzi. Con i terzi scambiamo solo informazioni sensibili per la concorrenza, come strategie di mercato, strategie di investimento o strategie interne di ricerca e sviluppo, entro i limiti di legge.

Rispettiamo le normative nazionali vigenti in materia di clausole anticoncorrenziali nei contratti con i clienti o i fornitori e, in particolare, non limitiamo la libertà dei clienti e degli acquirenti di fissare i propri prezzi di rivendita, laddove ciò sia vietato. Non abusiamo di una posizione di mercato dominante.

#### Maggiori informazioni:

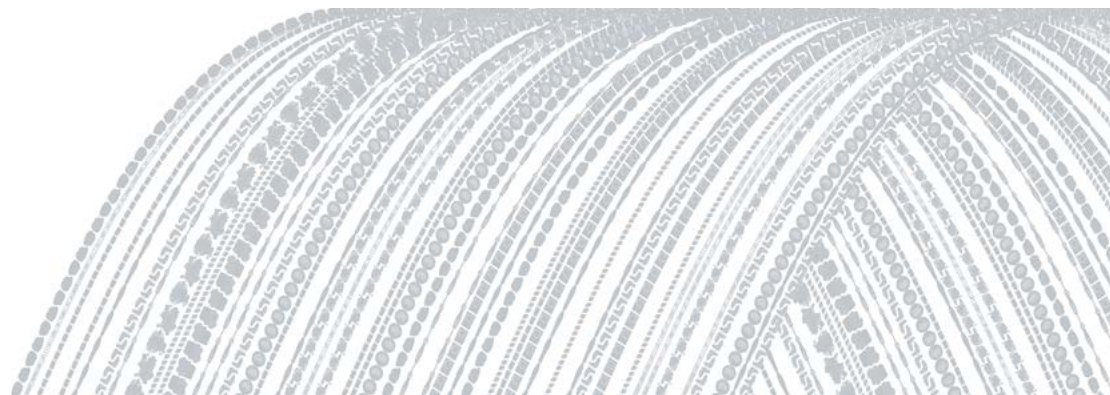
- Andy Trust (C/LSC-ATL): [Mailbox.CLSC-ATL@de.bosch.com](mailto:Mailbox.CLSC-ATL@de.bosch.com)
- [C/LS Argomenti di diritto Antitrust](#)
- [CD 03012 Diritto antitrust](#)



## Ulteriori approfondimenti

### Cosa sono le leggi antitrust?

Lo scopo delle leggi antitrust è quello di proteggere la concorrenza. Proibiscono i comportamenti aziendali che hanno l'obiettivo o l'effetto di impedire, limitare o distorcere la concorrenza.



## Domande e risposte

**D:** Hai ricevuto un SMS da un vecchio amico che ora lavora per un concorrente. Dopo aver scritto della forza della sua azienda in una regione e della nostra nell'altra, ha scritto: "Quindi, si divide e si conquista? Che ne pensi?" Cosa dovresti fare?

**R:** Inoltra immediatamente il messaggio di testo all'Ufficio legale, indicando che temi una violazione delle leggi sulla concorrenza. Il messaggio è estremamente inappropriato e può comportare gravi responsabilità legali se gestito in modo improprio.

## Antiriciclaggio

Non pratichiamo il riciclaggio di denaro e agiamo contro i comportamenti finalizzati al riciclaggio.

Verifichiamo l'identità dei clienti, dei partner commerciali e di altre terze parti con cui vogliamo fare affari ed esaminiamo i comportamenti sospetti. Stabiliamo e manteniamo rapporti commerciali solo con partner seri, le cui attività commerciali sono conformi alle leggi vigenti. Rispettiamo tutte le normative vigenti in materia di registrazione e contabilizzazione di transazioni e contratti, nonché i limiti di cassa.



### Ulteriori approfondimenti

#### Cos'è il riciclaggio di denaro?

Il riciclaggio di denaro è l'occultamento o la dissimulazione dell'origine dei proventi ottenuti illegalmente in modo che sembrino provenire da fonti legittime.

#### Maggiori informazioni:

- Casella postale AML (C/LSC): [AML.Mailbox@de.bosch.com](mailto:AML.Mailbox@de.bosch.com)
- [C/LS Argomenti Antiriciclaggio](#)
- [CD 03017 Antiriciclaggio](#)

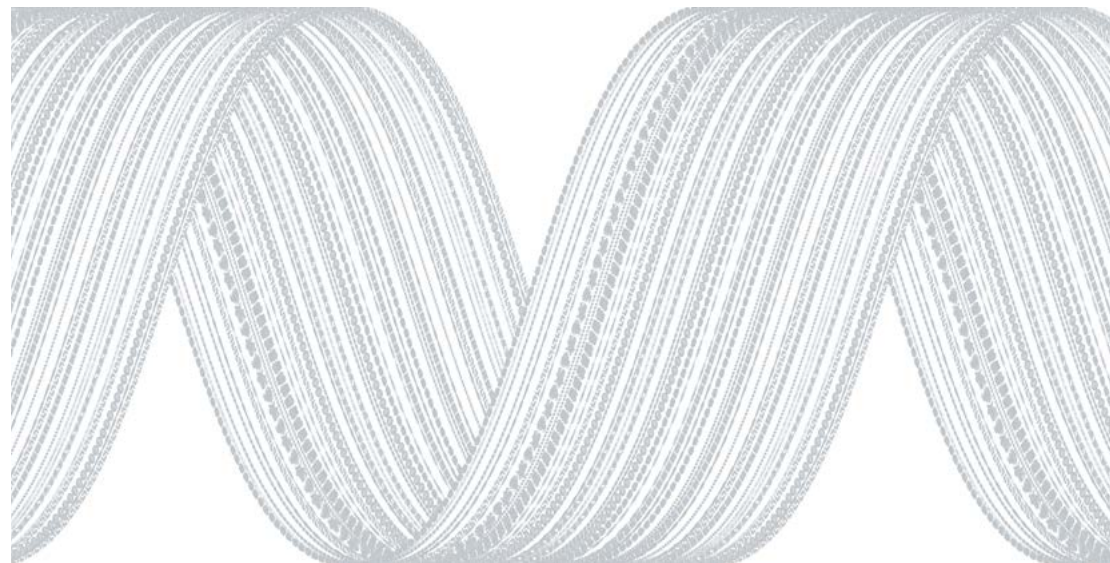
## Contrastare il finanziamento del terrorismo

I nostri controlli su clienti, partner commerciali e altre terze parti con cui vogliamo fare affari servono anche a combattere il finanziamento del terrorismo.

Ci impegniamo a garantire che non vengano forniti fondi o altre risorse finanziarie per reati terroristici o per sostenere organizzazioni terroristiche, rispettando tutte le normative vigenti in materia di lotta al finanziamento del terrorismo.

#### Maggiori informazioni:

- [Trova il tuo avvocato](#)
- [C/LS Argomenti di diritto finanziario e dei mercati finanziari](#)
- [CD 03015 Diritto dei mercati finanziari e Regolamento UE sugli abusi di mercato \(CE\) n. 596/2014](#)





## Commercio internazionale e controllo delle esportazioni

Nel commercio internazionale, rispettiamo il controllo delle esportazioni e le norme doganali. Verifichiamo che nessuno dei nostri partner commerciali sia inserito in un elenco di Paesi sottoposti a sanzioni nazionali o internazionali. Inoltre, durante la consegna, ci assicuriamo che la merce non sia soggetta a restrizioni e che sia stata ottenuta la necessaria autorizzazione all'esportazione/riesportazione dalle autorità competenti.

### Maggiori informazioni:

- [Trova il tuo Export Control Officer](#)
- [CD 03400 Direttiva centrale Dogana](#)
- [CD 03402 Direttiva centrale Export Control](#)
- [Docupedia RBW Export Control](#)

## Imposte

Nei nostri processi aziendali rispettiamo tutte le normative fiscali vigenti.

Le norme fiscali si applicano a molti processi aziendali, come la contabilità finanziaria e dei salari. Fra questi ci sono:

- Norme sui listini di trasferimento per i rapporti di fornitura e servizio infragruppo
- Trattamento fiscale dei benefici monetari ai collaboratori (come regali, ospitalità)
- Valutazione delle attività transfrontaliere, come il lavoro all'estero in modalità smart work
- Corretta elaborazione dell'IVA nei rapporti commerciali (ad esempio, durante la fatturazione e le verifiche delle fatture)

### Maggiori informazioni:

- [C/TX Tasse e imposte per l'azienda a livello globale e Commercio internazionale](#)
- [CD 03101 Direttiva centrale Responsabilità globale per questioni relative alla fiscalità e al diritto del commercio estero](#)



## Ulteriori approfondimenti

### **Ricevere regali è fantastico, ma potrebbero esserci implicazioni fiscali.**

Prima di fare un regalo Bosch a un collaboratore per un'occasione speciale, verifica le normative fiscali locali. Segnala le potenziali implicazioni fiscali sullo stipendio al reparto Risorse Umane, per determinare se il valore dell'imposta dovrà essere detratto dalla prossima busta paga del collaboratore o se può essere preso in carico dall'azienda.

## Nessuna corruzione

Non tolleriamo alcuna forma di corruzione. Le nostre decisioni aziendali si basano su ragioni oggettive e fondate. Attiriamo i nostri partner commerciali e i nostri clienti con l'alta qualità dei nostri prodotti e servizi, e senza condizionamento indebito.

Nei rapporti commerciali ci asteniamo da qualsiasi forma di corruzione e da qualsiasi tentativo di condizionamento indebito. Non offriamo regali, ospitalità o altri omaggi con l'intento di ottenere un vantaggio indebito. Ci opponiamo a qualsiasi pagamento che sembri destinato a soddisfare qualsiasi forma di corruzione. Ci impegniamo a garantire che i partner commerciali - o qualsiasi altra parte che intrattiene rapporti commerciali con noi, che lavora per noi o che intende lavorare per noi - non siano coinvolti in alcuna forma di corruzione o in azioni o sforzi volti a esercitare un condizionamento indebito. Obblighiamo gli agenti o altri intermediari a cui ci rivolgiamo per ottenere ordini o permessi a non pagare o accettare tangenti, né a concedere vantaggi indebiti.

Qualsiasi tentativo di influenzare ingiustamente le nostre decisioni deve essere respinto. In caso di possibili violazioni, riportiamo le nostre osservazioni e prendiamo i provvedimenti del caso ([vedere il capitolo 7](#)).



## Scenario

Hai ricevuto una lettera da un fornitore con due biglietti VIP per un imminente evento sportivo di Formula 1. Nel biglietto di accompagnamento, il fornitore esprime la propria gratitudine per il successo del rapporto commerciale e desidera donare i biglietti come "ringraziamento".

Questo tipo di regalo eccessivo potrebbe essere considerato come un tentativo di influenzare le tue decisioni nei rapporti con il fornitore. Devi rifiutare l'offerta e informare l'Ufficio Compliance.

### Maggiori informazioni:

- [Il tuo Referente per la Compliance](#)
- [CD 06300 Prevenzione della corruzione](#)
- [Pagina BGN Omaggi nei rapporti con terzi](#)



## Ulteriori approfondimenti

### Cos'è la corruzione?

La corruzione è l'abuso del potere affidato per uno scopo o vantaggio personale, al fine di ottenere o concedere un vantaggio tangibile o intangibile per sé o per terzi. La corruzione si manifesta nella politica, nell'economia e nell'amministrazione. Distorce la concorrenza, provoca perdite finanziarie e danneggia la reputazione dell'azienda.

### Quali sono le conseguenze della corruzione secondo la valutazione della Trasparenza Internazionale?

La corruzione ha un impatto pesante sulle aziende. Limita i fondi disponibili per gli investimenti, la crescita e l'innovazione. Questo porta a dipendenze e impedisce relazioni commerciali sostenibili. I prodotti diventano più costosi, le economie crescono più lentamente e non riescono a raggiungere il loro pieno potenziale.

### Comportamento nei confronti dei pubblici ufficiali

Non forniamo od offriamo qualcosa di valore a nessun funzionario pubblico per ottenere, mantenere o garantire un vantaggio commerciale o improprio, o per influenzare indebitamente le azioni o le decisioni di un funzionario pubblico. Regali, ospitalità e altri omaggi nelle interazioni con i funzionari pubblici sono gestiti in modo estremamente restrittivo. Bisogna evitare anche la sola parvenza di un'influenza. Non effettuiamo inoltre pagamenti agevolati per accelerare azioni governative di routine e non discrezionali, ad esempio per il rilascio di permessi o il disbrigo di procedure doganali. Tali pagamenti sono vietati da Bosch.







## Ulteriori approfondimenti

### Chi è considerato un pubblico ufficiale?

Il termine "pubblico ufficiale" può variare da Paese a Paese e deve essere interpretato in modo ampio in caso di dubbio.

In generale, per pubblico ufficiale si intende qualsiasi funzionario o dipendente di un governo, di un'autorità, di un'altra agenzia governativa o di un'organizzazione internazionale pubblica, i dipendenti di imprese statali e le persone che svolgono funzioni pubbliche per conto di tali organismi.

**Esempi di pubblici ufficiali:** Funzionari, giudici, procuratori, ministri; in alcuni Paesi anche professori di università pubbliche o approvate dallo Stato o dipendenti di imprese pubbliche nel campo dei servizi pubblici (ad esempio, fornitori di elettricità, gas e acqua, ospedali).

### Donazioni e sponsorizzazioni

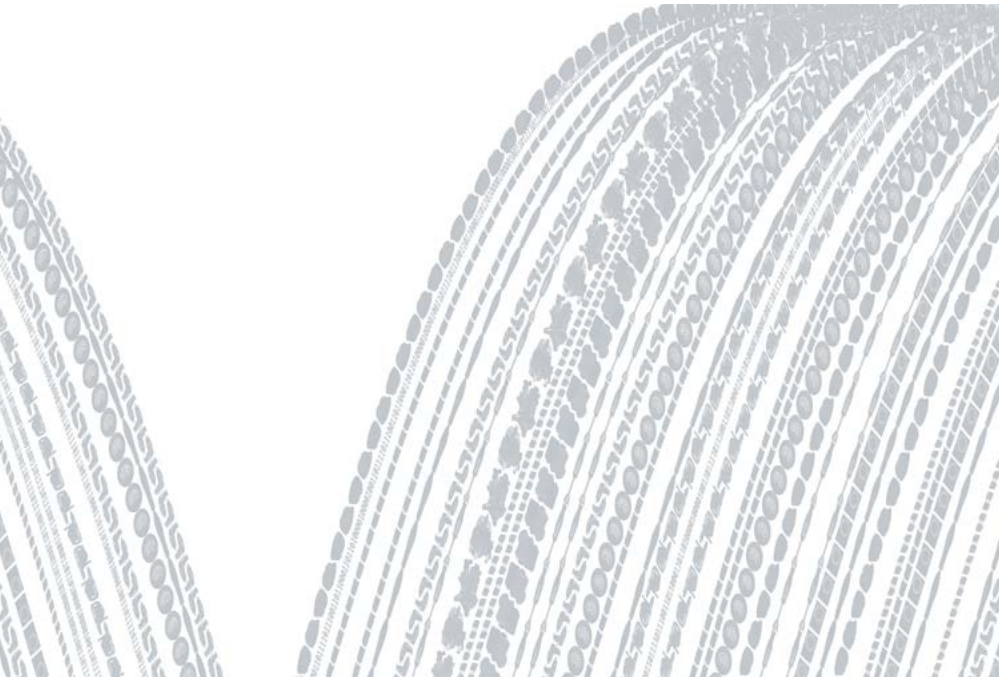
Bosch contribuisce alla società civile con donazioni ponderate a sostegno di cause come le azioni per il clima, la sostenibilità, l'educazione digitale per bambini e giovani svantaggiati, la promozione della democrazia e della tolleranza e le problematiche sociali. Doniamo senza interessi personali.

Le misure di sponsorizzazione, invece, fanno parte della nostra strategia complessiva di comunicazione. Sono destinate a sostenere il raggiungimento di obiettivi rilevanti per l'azienda, come la vendita di prodotti, la costruzione della reputazione o il reclutamento di collaboratori qualificati.

Il nostro obiettivo è quello di fare una chiara distinzione tra le nostre donazioni e le attività di sponsorizzazione. Ci asteniamo dal promettere o concedere una donazione o una sponsorizzazione per influenzare indebitamente funzionari pubblici, partner commerciali o altre terze parti. Inoltre, non otteniamo un favore o un vantaggio indebito in cambio di una donazione o di una sponsorizzazione. Respingiamo anche le rispettive offerte in tal senso.

6

# Proteggiamo la nostra azienda



## Evitare i conflitti di interessi

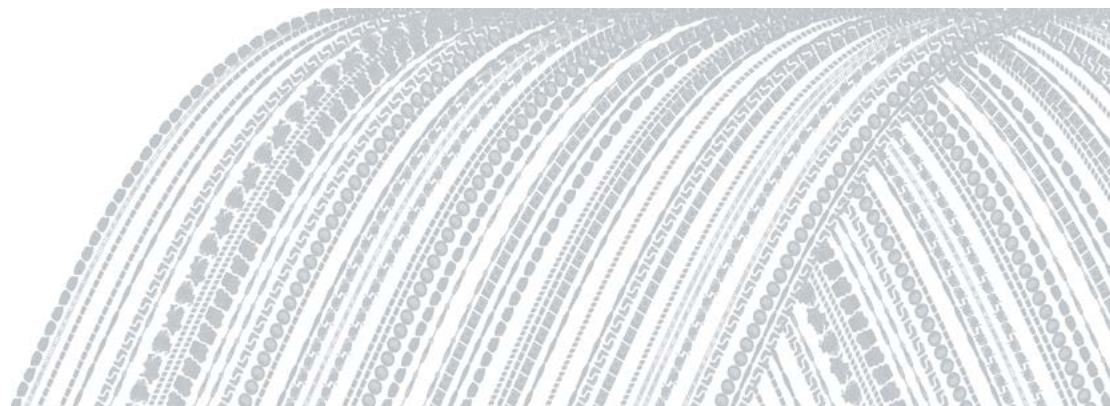
In qualità di collaboratori di Bosch, agiamo nell'esclusivo interesse di Bosch e conformandoci ai valori di Bosch. A tal fine, separiamo rigorosamente gli interessi privati da quelli aziendali per evitare potenziali conflitti con gli interessi di Bosch. In caso di dubbio, informiamo per iscritto il nostro supervisore o, se anche il supervisore dovesse trovarsi in conflitto di interessi, un'altra persona "neutrale" (ad esempio, il supervisore di livello successivo).



### Scenario

Sei colui che decide all'interno del processo di gara per la scelta di un nuovo fornitore nel settore automobilistico. L'amministratore delegato di uno dei potenziali fornitori è tua cognata.

Il tuo rapporto con l'amministratore delegato del fornitore potrebbe portare a un conflitto di interessi, pertanto dovresti informare il tuo supervisore di questo potenziale conflitto e asteneri dal partecipare a questo processo.



## Ulteriori approfondimenti

### Che cos'è un conflitto di interessi?

È il rischio che il giudizio professionale o le azioni dei collaboratori siano influenzate da interessi personali, al punto che le decisioni aziendali non sono più prese a beneficio esclusivo di Bosch.



## Partecipazioni e impieghi al di fuori di Bosch

Il coinvolgimento privato (ad esempio al di fuori di Bosch) in attività finanziarie o commerciali con concorrenti, fornitori o clienti può danneggiare gli interessi di Bosch. Lo stesso vale per l'avvio o l'influenza dei rapporti commerciali con le aziende in cui noi, il nostro coniuge o partner o i nostri familiari stretti abbiamo una proprietà, una partecipazione azionaria o svolgiamo una funzione nel comitato esecutivo, se agiamo per conto di Bosch. Pertanto, questi impegni e partecipazioni sono consentiti solo nel caso in cui sia escluso un conflitto di interessi o la sua parvenza.

Anche un secondo lavoro può compromettere l'interesse di Bosch. Se il secondo lavoro interferisce con i nostri doveri professionali o può essere visto come un conflitto di interessi, può essere vietato.



### Scenario

Hai accettato un secondo lavoro come redattore di contenuti online presso un'altra azienda. A volte devi lavorare su progetti di editing quando lavori per Bosch da casa 2 giorni a settimana.

Dedicarsi a un'attività lavorativa al di fuori di Bosch potrebbe essere considerato come un conflitto di interessi e, in questo caso, potrebbe anche influire sulle responsabilità lavorative in Bosch. Devi informare il tuo supervisore della tua attività secondaria.



### **Coinvolgimento di partner commerciali per scopi privati**

Se siamo direttamente coinvolti nell'assegnazione o nella evasione di ordini per Bosch con un partner commerciale, un ulteriore impegno con lo stesso partner commerciale per un guadagno personale può dare origine a un potenziale conflitto di interessi. In questi casi, tali incarichi sono consentiti solo nei casi in cui sia escluso un conflitto di interessi o la sua parvenza.



### **Scenario**

Ti sei rivolto a un elettricista che lavora anche per Bosch, ti viene fatta un'offerta speciale "condizioni Bosch" per il ripristino delle linee elettriche nel tuo appartamento.

L'accettazione di questa offerta esclusiva potrebbe generare un potenziale conflitto di interessi, per cui dovresti rifiutare.





## Gestione responsabile dei beni aziendali

Gestiamo i beni di proprietà dell'azienda in modo responsabile. I beni di Bosch servono a raggiungere il successo della nostra azienda e possono essere utilizzati solo nel rispetto dei nostri regolamenti interni.



### Scenario

Quando si organizzano riunioni aziendali interne o eventi di team building, è essenziale che le spese siano ragionevoli e fatte nel migliore interesse di Bosch.

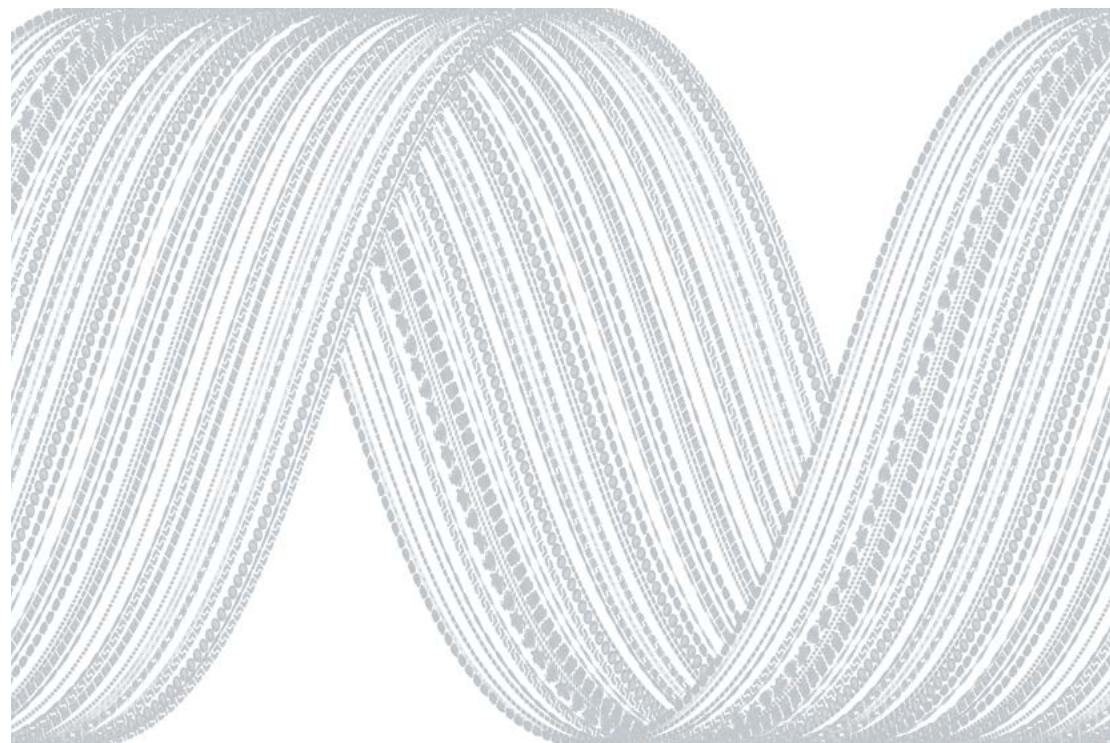
Non sono ammessi eventi che possano potenzialmente danneggiare la reputazione di Bosch.





## Contabilità corretta

Tutti i report, sia interni che esterni, devono essere completi e fornire un quadro trasparente della situazione finanziaria ed economica corrente. Ci atteniamo ai principi di una corretta tenuta dei libri contabili e della contabilità, il che richiede che i dati e le registrazioni siano completi, comprensibili, corretti e conformi al sistema.



### Maggiori informazioni:

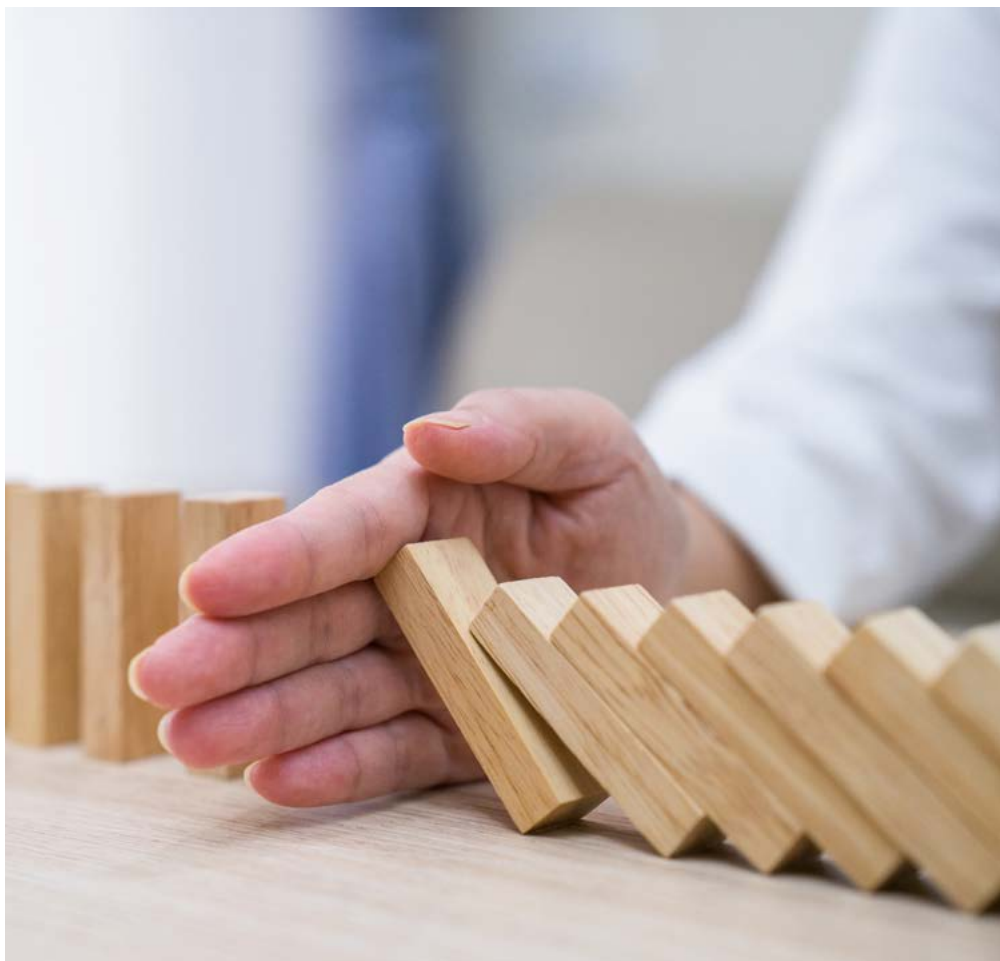
- [Bosch Connect community Finance Academy](#)
- [CD 02200 Principi di Contabilità](#)
- [CD 05102 Limiti di valore per le approvazioni interne di alcune transazioni aziendali](#)
- [CD 05150 Reporting interno](#)



# 7

## **Agiamo correttamente - perché è giusto**





Ci impegniamo ad agire sempre in modo etico e nel rispetto della legalità. Siamo convinti che avere una condotta onesta e responsabile sia sempre la cosa giusta da fare. Questo è ciò che ci distingue in Bosch. Agendo su questo impegno, diamo un contributo importante alla soddisfazione dei clienti e al nostro successo a lungo termine. Tecnologia per la vita.

## **Conseguenze delle violazioni**

Siamo tutti vincolati ai principi enunciati nel nostro Codice. Facciamo del nostro meglio ogni giorno. Se abbiamo domande o dubbi, chiediamo.

Le violazioni del nostro Codice mettono a rischio il successo a lungo termine di Bosch. Danneggiano la nostra reputazione e possono comportare altre gravi conseguenze: danni o sanzioni, comprese conseguenze penali, blocchi degli ordini o altri provvedimenti da parte delle autorità pubbliche, che sono dannosi per la nostra attività.

Ci aspettiamo quindi che ogni collaboratore rispetti il nostro Codice.



## Strumenti per la segnalazione di possibili violazioni

Ci facciamo avanti e segnaliamo in Bosch. In caso di gravi preoccupazioni o di potenziali violazioni del nostro Codice, delle leggi vigenti o dei regolamenti interni, siamo invitati a comunicarle apertamente. La segnalazione di eventuali violazioni o rischi protegge noi, i nostri colleghi e Bosch. Contribuisce a prevenire le violazioni in futuro.

Il nostro Whistleblowing System *Speak up!* è aperto anche ai terzi, come partner commerciali, ex o futuri collaboratori, per segnalare una possibile violazione dei requisiti di Compliance. È stato concepito per proteggere coloro che segnalano e consente di effettuare segnalazioni anonime. Nell'indagare su una segnalazione, segue un processo chiaro e in linea con il principio di riservatezza.

Non saranno tollerate ritorsioni di alcun tipo nei confronti del segnalante a causa di quanto segnalato, compresa la minaccia di tali ritorsioni. Questa tutela si applica anche nel caso in cui la segnalazione si riveli infondata ma sia stata fatta in buona fede.



Nei rapporti con le autorità, Bosch persegue un approccio cooperativo. In qualità di collaboratori e supervisori di Bosch, collaboriamo pienamente quando vengono condotte indagini lecite da parte di Bosch o delle autorità. Ciò non influisce sulle prerogative legali, quali il diritto di non fornire informazioni e su qualsiasi altro diritto procedurale.

### Maggiori informazioni:

- [Il tuo Referente per la Compliance](#)
- [Whistleblowing System \(segnalazione\)](#)
- [Segnalazione di una possibile violazione della Compliance](#)



## Ulteriori approfondimenti

### Whistleblowing System:

I collaboratori possono contattare i loro diretti supervisor, l'Ufficio Compliance (C/CM) o l'Ufficio Legale (C/LS).

Bosch dispone dei seguenti canali per segnalare eventuali violazioni dei requisiti di Compliance:

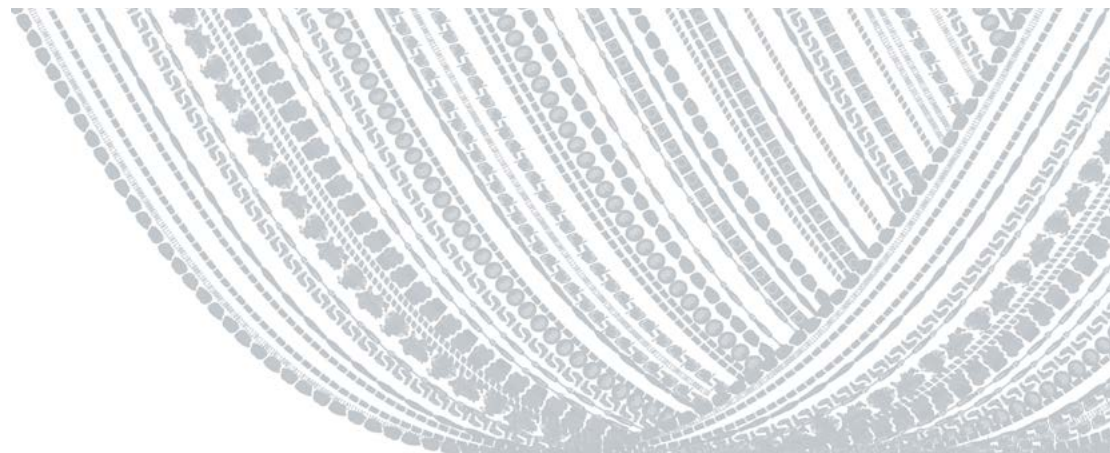
- Whistleblowing System *Speak Up!*:  
<https://www.bkms-system.net/bosch-compliance>
- Reporting Office: Robert Bosch GmbH, Compliance Management C/CMI, Casella postale 10 60 50, 70049 Stoccarda (Germania)

Secondo la direttiva UE “Whistleblower Protection” ed eventuali leggi locali, è possibile rivolgersi anche a canali esterni per segnalare eventuali violazioni. Ulteriori informazioni sono disponibili alla pagina Compliance in BGN.

Puoi utilizzare *Speak up!* per contattare l'Ufficio Compliance per effettuare una segnalazione in qualsiasi momento, 24 ore su 24, 7 giorni su 7. La piattaforma *Speak up!* è raggiungibile tramite BGN o Internet. Se consentito dalla legge del rispettivo Paese, è possibile utilizzare *Speak up!* anche per effettuare segnalazioni in forma anonima.

### Cosa significa protezione delle persone che effettuano segnalazioni?

Bosch si impegna a tutelare i segnalanti da qualsiasi forma di discriminazione a causa della loro segnalazione in buona fede. È vietata qualsiasi ritorsione dovuta a tale segnalazione.



## Prendere decisioni etiche

Ci sforziamo sempre di prendere decisioni etiche in conformità con i nostri valori. In caso di dubbio, chiediamo consiglio (ad esempio, consultando i regolamenti interni) e riceviamo supporto dai nostri supervisori, dai reparti delle Risorse Umane, o dall'Ufficio Compliance e da altri reparti responsabili. Per le questioni legali, possiamo contattare direttamente l'Ufficio Legale.

Per molti argomenti trattati nel presente Codice, esistono regolamenti interni specifici che devono essere rispettati. In caso di conflitti percepiti tra le leggi locali o altre normative interne, o se dovessero sorgere altre domande, ci rivolgiamo all'Ufficio Compliance, all'Ufficio Legale o ad altri dipartimenti responsabili per ricevere indicazioni. Ci teniamo informati sugli argomenti di attualità relativi al presente Codice di Condotta e partecipiamo alla relativa formazione.



### Ulteriori approfondimenti

Altri dipartimenti responsabili includono i Responsabili dell'area Compliance, Tax o Qualità. Panoramica: [link BGN / Compliance](#)





Tutti ci siamo trovati in situazioni in cui prendere una decisione etica è una sfida. In questi casi, il nostro schema decisionale "I CARE" offre una guida per le scelte che non sono chiare. Ci aiuta a comprendere le ragioni e le influenze esterne che impattano su una decisione, a rendere chiare le azioni potenziali e a incoraggiare la riflessione per l'apprendimento futuro.



**Identifica** possibili problemi o conflitti di interesse tenendo conto dei nostri valori.

- Conflitti con i nostri valori: quali limiti devo rispettare se voglio agire secondo i nostri valori?
- Conflitti di interesse: ci sono incentivi o relazioni con soggetti esterni a Bosch che influenzano le mie azioni?

**Considera** l'interesse di Bosch, le pressioni esterne e i pregiudizi interni che potrebbero influenzare le tue scelte.

- Fattori di condizionamento: Le pressioni esterne o i pregiudizi interni influenzano il mio processo decisionale?
- Prospettiva aziendale: tengo presente l'interesse e i valori di Bosch?

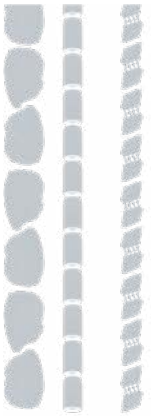
**Agisci** condividendo le preoccupazioni con i supervisori o con gli esperti e documenta le decisioni e i ragionamenti.

- Segnalando il problema: a volte è meglio rendere trasparenti le proprie preoccupazioni al proprio manager o a un esperto in materia.
- Documentando la tua decisione: non dimenticare di documentare la tua decisione e il motivo per cui hai scelto questa opzione

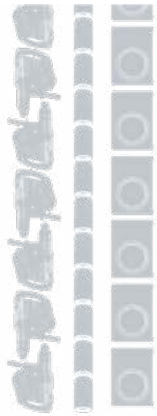
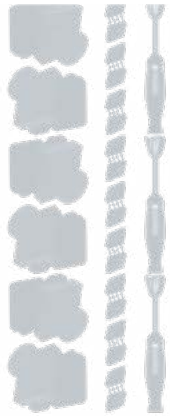
**Rifletti** su quanto hai appreso e valuta come condividere le tue evidenze con gli altri.

- Su ciò che hai imparato: una volta presa una decisione, prenditi il tempo necessario per rivedere il percorso intrapreso. Ciò che hai appreso sarà utile per le tue decisioni future.
- Su ciò che potresti condividere: Qualievidenze potrebbero essere preziose per gli altri e come potresti condividerle?

**Processo decisionale basato su principi etici:** l'utilizzo del modello "I CARE" aiuta a prendere decisioni etiche.



0100001001101110111001101100



0100001001101110111001101100





Il tuo codice per il Codice

### Informazioni e contatti

Ulteriori informazioni sono disponibili all'indirizzo

<https://code.bosch.com> e

<https://bgn.bosch.com/alias/compliance>

### **Robert Bosch GmbH**

Compliance Management (C/CM)

Postfach 10 60 50

70049 Stoccarda, GERMANIA

Telefono: 49 711 811-48643

[compliance.management@de.bosch.com](mailto:compliance.management@de.bosch.com)

01.01.2025